



# ***Sigi***

**PERFORMANCE HELMETS**

**OWNER'S  
MANUAL**

**MANUEL  
D'UTILISATION**

## **Introduction**

Wearing head protection when riding motorized vehicles is an important safety precaution and cannot be completely covered in this owner's manual. Make sure to read and fully understand this owner's manual before riding and wearing your SIGI helmet. Read and understand the warning label attached to the top lining on the inside of your helmet. Keep this manual handy for periodic review and in case any questions arise.

## **Your helmet**

Your SIGI helmet cannot eliminate injuries, but will reduce the risk of serious injury in case of an accident. A helmet cannot protect the rider from all injuries, especially those to the neck and spine, or any injuries to the areas that the helmet does not cover. Depending on the severity of the accident, the helmet may not even protect the areas that are covered by it. Your helmet is made from energy absorbing materials, which will compact if the impact is strong enough. If the impact is slight, the materials will remain in their original shape. The materials do not absorb all energy from the impact. Some of the energy travels to the head and brain, and if great enough will result in permanent injury or death. Due to the wide variety of accident types and intensities, it is difficult to specify which accidents your helmet will provide adequate protection from.

## Restrictions and usage

This helmet is only intended for the type of sport specified on the box, and must not be used in any other sports or sports related activities.

- 1) Always wear a helmet when participating in motor sports or high-speed activities
- 2) Do not take your helmet for granted by taking deliberate risk
- 3) If dirty, wash only with soap and a damp cloth
- 4) Do not wear this helmet if it does not fit you properly
- 5) Make sure that the helmet fits you snugly with the chinstrap fastened.
- 6) Before riding, inspect your helmet for any signs of wear and damage
- 7) Replace your helmet when it shows signs of wear and/or damage
- 8) Always follow the instructions in this manual when readjusting the strap to make sure it fits the riders' head snugly. A child's head proportions differ from the ones of an adult.

- 9) Make sure the chinstrap is worn tightly and securely
- 10) Do not wear this helmet if it interferes with your field of vision or your ability to hear.
- 11) Do not modify your helmet
- 12) Do not leave your helmet on any part of your vehicle
- 13) Do not carry your helmet on your vehicles helmet lock while riding
- 14) Do not sell or loan your helmet to anyone.
- 15) Do not buy a used helmet
- 16) Avoid wearing someone else's helmet
- 17) Replace your helmet after an impact, even if no damage is visible
- 18) Replace your helmet every five years.

### **SIGI helmets**

SIGI offers a range of helmet classes at different price points and with different features. SIGI helmets meet and exceed the Canadian Transportation Act ('DOT safety standard'). SIGI

recommends purchasing a helmet that best suits your needs and offers maximum impact protection for your specific activity.

### **Wearing your helmet**

When putting on your SIGI helmet, take the helmet by the chinstraps, gently spreading them outwards as you slide the helmet over your head. If the helmet fits on your head without you pulling on the straps, the helmet is oversized and must not be worn. To tighten the straps (shown below in Figure 1), take the loose end of the strap and thread it through the double-D rings. When threaded through the rings, pull on the end until the strap feels snug against your throat. Make sure that before you ride, the chinstrap is well back against your throat.

### **Warning**

Wearing the chinstrap improperly will prevent the helmet from staying on in certain accidents, resulting in serious injury or death. Even a well designed and a well-secured helmet can come off in some accidents. Always make sure to wear the chinstrap properly, and always stay fully alert on the road.

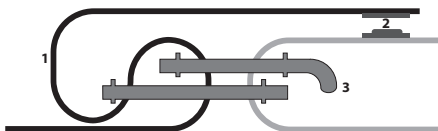
### **Warning**

Do not wear the chinstrap on the tip of your chin and do not use a chin cup at any time. Failing to properly wear the chinstrap may result in the

helmet coming off and may result in serious injury or death.

### Fitting

Your helmet must fit properly in order to get the most protection. Wearing an improperly fastened, or oversized helmet will increase the chances of it coming off in an accident. Do not wear a helmet that feels too tight or too loose on your head. Make sure to install the proper size SIGI-FIT lining, which will make sure the helmet fits you right.



- 4 Fixed strap
- 3 Steel buckles
- 2 Red button
- 1 Adjustable strap

### Helmet inspection

Before riding, make sure that your helmet feels snug in all areas of your head, which the helmet comes in contact with. The helmet must pass the two inspection tests below:

- 1) Start by closing your mouth and fastening your chinstrap tight enough that it gets

uncomfortable to open your mouth. Move the helmet up and down and from side to side with both of your palms. If your scalp does not move with the liner of the helmet, the helmet does not fit right and must not be worn.

- 2) Start by making sure that the chinstrap is securely tightened under your chin. Use your hand to grab the helmet in the rear and at the base, and try to pull the helmet off by pulling it forwards. Conduct an identical procedure, but now try to pull the helmet off by pulling it backwards. If you manage to pull the helmet off your head, the helmet is not the right size and must not be worn. When riding, periodically check your chinstrap to make sure it is properly tightened, and does not come undone. If you find the chinstrap undone or loose, safely stop your vehicle and re-tighten the chinstrap. For any questions or concerns, please call our customer service center at 1-877-528-3772 or go to: [www.sigi-helmets.com](http://www.sigi-helmets.com)

### **Warning**

Wearing an oversized or undersized helmet could lead to serious injury or death. Make sure to follow all of the instructions, procedures, and steps listed in this manual.

## **Full Face Helmets**

When fitting a full face helmet, make sure to level your eyes with the eye opening of the helmet, and adjust the chinstraps to ensure maximum visibility in all directions: upward, downward, left, and right. Always wear your helmet in the adjusted position.

## **Protect Your Eyes**

When riding, always make sure to wear eye protection such as a face shield or goggles. Every SIGI helmet is designed for use in conjunction with eye protection. Certain SIGI helmet models are not equipped with built-in eye protection, making it your responsibility to purchase the proper equipment. If you have a tinted face shield, avoid wearing it at night, as it will greatly reduce your visibility. The same applies to scratched lenses, which must not be worn and must get replaced. Cleaning your face shield and/or lens with petroleum products and any other solvents may impair the optical properties and reduce the mechanical strength of the materials.

Replacement face shields and lenses are available upon request by calling 1-877-528-3772 or by visiting [www.sigi-helmets.com](http://www.sigi-helmets.com)

**Warning**

Failure to use proper eye protection may cause an accident and result in serious injury or death.

**Field of view**

Before riding, check to see that you have a good field of view when wearing your helmet with and without eye protection. When helmets are used in conjunction with eye protection, your field of view will be restricted. Your motorcycle or ATV must have side mirrors installed in order to give you better peripheral vision when traveling. Side mirrors will fill in for that limited field of view, preventing you from twisting your head from side to side to check for traffic or obstacles. It is strictly your responsibility to assure that you have an adequate field of view before riding. It is also your responsibility to assure the adequacy of your own vision before using SIGI helmets.

**Warning**

Never use a helmet or eye protection, which restricts your vision, preventing you from safely operating your vehicle

**Hearing**

Proper hearing has proven to be very important when traveling on the road. A well-designed full-face, or open-face helmet will ensure that you hear the sirens of emergency vehicles as well as the vehicles around you. Many riders prefer their

ears to be exposed. Ensure that your helmet provides the comfort that you are accustomed to.

### **Warning**

It is strictly your responsibility to decide which helmet is right for your needs. SIGI helmets are specifically designed for particular types of motorized sports, some offering more and some offering less protection, depending on the sport. Failure to use the helmet for what it's designed for will result in serious injury or death.

### **Warning**

It is strictly your responsibility to determine whether or not you can or cannot hear external sounds while wearing this helmet. If you intend to use your helmet in competition, SIGI suggests the use of earplugs, as this will greatly reduce the risk of permanent hearing damage.

### **Accessories**

When purchasing accessories, purchase only those manufactured by SIGI. Do not use third party accessories as doing so will put your safety at risk and may void your warranty

### **Warning**

Do not attach anything to the outside of your helmet as the attached objects may increase the level of injury in an accident. Mounting anything on the inside of your helmet will turn

the attached objects into projectiles, greatly increasing risk of serious injury in an accident. Do not wear any kind of headgear such as bandanas, caps, or beanies under your helmet.

### **Warning**

Avoid dropping your helmet, as this will internally damage it, preventing you from noticing any visible damage. Do not wear a dropped helmet.

### **Maintenance**

Your SIGI helmet must be properly maintained and treated with care. It is built from durable, energy absorbing materials, which are designed to crush, deform, and fracture upon impact. Do not take the durability of your helmet for granted and always treat it as if it were fragile. This will ensure that your helmet will react to its full potential when protecting your head in an accident. Follow the easy maintenance rules below, and your SIGI helmet will give you years of good service.

When cleaning the outside of your helmet, use mild soap and water to clean off any dirt or debris. When cleaning the interior of the helmet, also use mild soap and water. The SIGI-FIT liner pads are easily removable and are washing machine safe. Wash with cold water and a mild detergent and do not use fabric softeners. Allow

the pads to air dry for a minimum of 5 hours. To get rid of any unwanted odors, rinse with a solution of bicarbonate of soda and water. When drying, never use an oven or a high-heat device, which may produce temperatures in excess of 51°C, as the high heat will damage the outer and inner linings of the helmet. Never use chemical compound soaps, as the chemicals used in many of those products are harmful to the outer shell of your helmet, potentially causing premature fracturing in an accident. Avoid painting or decorating your helmet with decals, stickers or tape, as this will also damage the helmet. Prevent your helmet from coming in contact with gasoline or other petroleum products, as the chemical will damage the helmet linings.

### **SIGI-FIT Liner Removal (3 pieces)**

- 1) Turn helmet upside down and locate three black tabs
- 2) Lift up one tab at a time and carefully pull the liner out

### **SIGI-FIT Liner Installation (3 pieces)**

- 1) Attach the inner liner by securing two large buttons to the back of the helmet
- 2) Secure the front liner with the help of three tabs at the front of the helmet
- 3) Locate the right side and attach the right liner by securing three snap-buttons
- 4) Attach the left liner by securing three buttons

### **Washing the SIGI-FIT Liners**

- 1) SIGI-FIT Liners are washing machine safe
- 2) Rinse thoroughly with warm water
- 3) Air dry (SIGI-FIT LINERS ARE NOT MACHINE DRYABLE)

### **Notice**

Cruiser helmets use different SIGI-FIT liners that are not removable.

### **Storage**

Store your SIGI helmet away from heat, moisture, small children and pets. Do not let your helmet hang off of your vehicle. Store your helmet in a cool, dry place, in the included carrying pouch to prevent dust and debris from building up.

Avoid temperatures of 51°C or higher, as such temperatures will overheat and damage your helmet. Avoid leaving your helmet inside your car on hot summer days, as temperatures inside may increase over the safe limit.

### **Painting**

Do not manually paint your SIGI helmet as the chemicals and/or paint solvents may seriously damage the helmet linings. SIGI helmets do not recommend having your helmet painted by anyone other than the manufacturer.

### **Inspection**

The most crucial protection linings are hidden underneath the outer lining of the helmet, and therefore any damage to those linings will not be visible. Replace or return the helmet to SIGI for a free inspection. After inspection, SIGI will send you your helmet back along with a written report. Due to national helmet standards, helmet manufacturers, including SIGI, are restricted from selling helmet parts excluding face shields.

It is good practice to replace your helmet every five years. Even if you did not suffer an accident, replace your old helmet with a new one. The constant evolution of materials and assembly methods allow for lighter, stronger and safer helmets.

### **Five Year Limited Warranty**

SIGI provides a 5 YEAR SIGI LIMITED WARRANTY against defects in material or workmanship from the date of purchase on all new SIGI helmets and accessories. During the warranty period, SIGI may provide replacement parts and helmets at no charge as per SIGI discretion. This warranty does not cover normal wear items or damage caused due to accidents, or simple neglect or misuse of the product. SIGI's liability under this warranty shall not exceed the purchase price of the helmet and appropriate compensation will be determined should SIGI deem it necessary.

Any modifications to any part of the helmet, unless specified in the Owner's Manual will immediately void the SIGI LIMITED WARRANTY. This includes application of custom decals or paint and modifications to the outer shell of the helmet. If any in-store warranties or extended protection plans provided by a third party are claimed before the SIGI LIMITED WARRANTY period is over, the SIGI product is no longer subject to the terms and conditions of the SIGI LIMITED WARRANTY and the owner relieves SIGI of any responsibility to provide service under the terms and conditions of the SIGI LIMITED WARRANTY.

To make a claim under the SIGI LIMITED WARRANTY, contact SIGI helmets through the online warranty claim section, or mail your receipts and the helmet in its original packaging, at your own expense, to SIGI at:

**1-877-528-3772**

**[www.sigi-helmets.com](http://www.sigi-helmets.com)**

**Allied Motor Company,  
26 Huddersfield Rd., Unit #2  
Etobicoke, Ontario  
M9W 5Z6 Canada**



## Introduction

La protection de la tête lorsque vous conduisez des véhicules à moteur est une mesure de sécurité importante et elle n'est peut pas être abordée de façon approfondie dans ce manuel d'utilisation. Assurez-vous de lire attentivement et comprendre ce manuel avant de prendre la route et porter votre casque SIGI.

Vous devez lire l'avertissement qui se trouve dans l'étiquette à l'intérieur du casque. Vous devez également ranger ce manuel dans un endroit sûr où vous pouvez le consulter périodiquement.

### **Votre casque.**

Votre SIGI n'est peut pas éliminer les blessures mais il peut réduire le risque d'une blessure grave au cas d'accident. Un casque n'est peut pas protéger le conducteur contre toutes les blessures, surtout celles de la nuque et la colonne vertébrale, ni les portions du corps qu'il ne couvre pas. Selon la sévérité de l'accident, le casque n'est vous protégera peut-être pas de blessures subies aux endroits qu'il couvre. Votre casque est fait de matériaux absorbant l'énergie qui peuvent s'écraser si l'impact est trop fort. Si l'impact est faible les matériaux resteront intacts. Dans l'un ou l'autre cas, une part quelconque de la force d'impact est transmise à la tête et au cerveau, et peut provoquer de blessures corporelles

permanentes, même fatales. En raison des grandes variétés de scénarios d'accidents, il est difficile de dire à quel moment votre casque vous protégera ou non, de blessures graves ou fatales.

### **Restriction et utilisation**

Ce casque est conçu pour le type de sport signalé dans la boîte, et n'est convient pas à d'autres types de sports ou toute autre activité.

- 1) Portez toujours un casque lorsque vous participez aux sports à moteur ou d'autres activités à grande vitesse.
- 2) Ne pas prendre de risques tout simplement parce que l'on porte un casque.
- 4) Si le casque est sale, lavez-le seulement avec du savon et une serviette trempée d'eau. Choisissez un casque qui s'ajuste bien.
- 5) S'assurer que le casque ajuste confortablement la tête avec la jugulaire bien attachée.
- 6) Repérer toute marque d'usure ou de dommage avant de prendre la route.

- 7) Remplacez votre casque si vous trouvez des traces d'usure ou dommage.
- 8) Toujours attacher solidement la jugulaire.
- 9) Ne portez pas ce casque s'il bloque votre champ de vision ou vous empêche d'entendre.
- 10) Ne modifiez pas votre casque.
- 11) Ne laissez pas votre casque dans une partie quelconque du véhicule.
- 12) Ne placez pas votre casque sur le support du casque lorsque vous conduisez.
- 13) Ne vendez ou prêtez pas votre casque.
- 14) Ne pas acheter un casque usagé.
- 15) Évitez de porter le casque d'une personne.
- 16) Remplacez votre casque après un impact, même si aucun dommage n'est visible.
- 17) Remplacez votre casque tous les cinq ans.

### **Les casques SIGI**

SIGI offre une grande variété de casques à des prix et caractéristiques variés. Les casques SIGI rencontrent ou dépassent les normes de l'Acte

de Transport du Canada (normes de sécurité DOT). SIGI recommande d'acheter le casque qui vous convient mieux et qui offre le maximum de protection contre impacts pour votre activité en particulier.

### **Port du casque**

Lorsque vous allez mettre le casque, tirez doucement sur les jugulaires, vers l'extérieur pour ouvrir le casque avant de le placer sur la tête. Si le casque peut être placé sans avoir à l'ouvrir, le casque est trop grand, et n'est pas à être porté. Pour ajuster le casque, passez l'extrémité de la sangle dans les anneaux en D (voir l'illustration 1). Tirez l'extrémité de la sangle afin d'ajuster la jugulaire, de manière à être légèrement inconfortable et bien l'appuyer sur la gorge. Lorsque vous roulez, portez toujours le casque en plaçant la jugulaire dans cette position.

### **Avertissement**

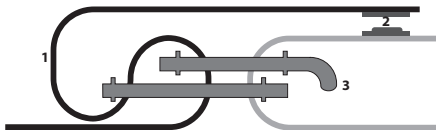
Ne pas porter correctement le casque avec la jugulaire bien attachée empêche le casque de rester en place dans certains types d'accidents. Le résultat peut être de blessures graves ou la mort. Dans certains cas même un casque bien conçu et ajusté peut s'enlever. Portez toujours la jugulaire de façon correcte et faites très attention sur la route.

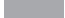



## Avertissement

Ne portez pas le casque sur la pointe du menton et n'utilisez pas de mentonnière. Si la jugulaire n'est pas bien placée, le casque peut s'enlever et ça peut produire de blessures graves ou fatales.

## Ajustement

Votre casque doit être correctement ajusté pour vous offrir le maximum de protection. Si le casque n'est pas ajusté de façon correcte ou s'il est trop grand, il peut s'enlever au cas d'accident. Ne portez pas un casque que vous sentez trop serré ou trop desserré sur votre tête. Assurez vous d'installer les mousses intérieures SIGI appropriées pour garantir en meilleur ajustement.



- 4  Sangle fixe
- 3  Boucles en acier
- 2  Bouton rouge
- 1  Sangle ajustable

### **Inspection du casque.**

Avant de prendre la route, le casque doit être ajusté à tous les points de contact casque-tête et doit être confortable. Le casque doit passer ces deux tests suivants :

- 1) Attachez la jugulaire sous le menton en l'ajustant correctement lorsque la bouche est fermée ; mais elle est légèrement inconfortable lorsque la bouche est ouverte. Saisissez le casque à deux mains et essayez de le déplacer vers l'avant, l'arrière et d'un côté à l'autre. Si la peau ne se déplace pas en même temps que la doublure du casque, il n'est pas correctement ajusté.
- 2) Lorsque la jugulaire est correctement ajustée sous le menton, saisissez le casque par la base arrière et essayez de tirer le casque vers l'avant. Essayez ensuite de le tirer vers l'arrière en le saisissant pas l'avant. Si le casque s'enlève, il n'est pas bien ajusté et il ne faut pas le porter. Lorsque vous roulez, vérifiez régulièrement l'ajustement de la jugulaire. Si elle est moins bien ajustée, arrêtez prudemment votre véhicule et faites l'ajustement. Si vous avez des questions, appelez le service à la clientèle au 1-877-528-3772 ou visitez le site Internet [www.sigi-helmets.com](http://www.sigi-helmets.com)

## **Avertissement**

Porter un casque d'une taille différente de la votre peut mener à des blessures graves ou fatales. Suivez attentivement les instructions, recommandations et procédures décrites dans ce manuel.

## **Casques intégraux**

Si vous achetez un modèle intégral, vérifiez la position des yeux par rapport à l'ouverture du casque. Ajustez la jugulaire de manière à donner un champ de vision, vers le haut, le bas et des côtés gauche et droit. Ajustez toujours la position du casque sur la tête.

## **Protégez vos yeux**

Lorsque vous conduisez, assurez-vous de porter toujours de protection pour vos yeux tels qu'une visière ou des lunettes. Chaque casque SIGI est conçu pour être utilisé avec de la protection pour les yeux. Certains modèles de casques SIGI ne sont pas équipés d'une protection pour les yeux. Vous êtes responsable d'acheter cette protection. Si vous avez une visière teintée, évitez de l'utiliser la nuit parce que ça réduit considérablement votre visibilité. Pareil pour les visières rayées, qui doivent être remplacées. Si vous nettoyez vos visières et lunettes avec des produits à base de pétrole ou d'autres solvants, ils peuvent affecter les propriétés optiques et réduire la résistance mécanique des matériaux. Les visières et lunettes pour remplacement sont

disponibles sur commande au 1-877-528-3772  
ou auprès du site Internet [www.sigi-helmets.com](http://www.sigi-helmets.com)

### **Avertissement**

L'absence de protection des yeux peut causer un accident et provoquer des blessures graves ou fatales.

### **Champ visuel**

Vérifiez toujours votre champ visuel avant de conduire lorsque vous portez votre casque sans et avec les lunettes de protection. Lorsque le casque est utilisé avec de protection pour les yeux, votre champ visuel se réduit. Assurez-vous d'avoir des miroirs rétroviseurs installés dans votre moto ou VTT pour obtenir une meilleure vision périphérique lors de votre conduite. Ces miroir vont améliorer votre champ visuel derrière et autour de vous dans la route. Vous êtes responsable de vous assurer en champ visuel adéquat avant d'utiliser les casques SIGI.

### **Avertissement.**

Ne portez jamais un casque ou un protecteur pour les yeux qui restreint votre vision et vous empêche de conduire votre véhicule de façon sécuritaire.

## **Entendre bien**

Le fait d'entendre bien est très important lorsqu'on conduit. Un casque ouvert ou intégral bien conçu vous assurent la détection adéquate de bruits importants dans la circulation, tels que les sirènes ou les klaxons. Plusieurs conducteurs préfèrent ne pas cacher leurs oreilles. Assurez-vous d'avoir le casque qui vous offre le plus de confort et qui mieux convient à vos besoins.

## **Avertissement**

Vous êtes absolument responsable de choisir le casque qui s'adapte le mieux à vos exigences. Les casques SIGI sont spécialement conçus pour des sports motorisés particuliers. Certains casques offrent plus et d'autres moins de protection, selon le type de sport. Choisir un casque inapproprié pour votre activité peut causer de blessures graves ou fatales.

## **Avertissement**

Vous êtes également responsable d'identifier votre capacité d'entendre les bruits externes lorsque vous portez votre casque. Si le casque est utilisé lors d'une compétition, SIGI vous recommande l'utilisation des bouchons pour minimiser la probabilité de dommage permanent à l'audition.

## Accessoires

Achetez toujours les accessoires fabriqués par SIGI. Il peut être dangereux d'utiliser des accessoires non-conçus pour votre casque et ça peut annuler la garantie du produit.

## Avertissement.

N'attachez rien de rigide à l'extérieur du casque. En cas d'accident, la force de l'impact pourrait s'y concentrer et augmenter les risques de blessures graves ou fatales. Ne jamais installer un objet rigide à l'intérieur du casque. En cas d'accident, cet objet pourrait devenir un projectile. Ne portez rien sous le casque tel qu'un bandana, ou une casquette.

## Avertissement

Ne laissez jamais tomber votre casque, ce qui pourrait l'endommager sans dégâts apparents. Si vous avez laissé tomber votre casque, ne les portez pas.

## Entretien du casque

Votre casque SIGI doit être entretenu soigneusement. Il est un dispositif d'absorption d'énergie conçu pour se déformer, se briser, s'écraser ou se détruire au moment d'un impact. Il est fabriqué avec des matériaux durables mais devrait être traité comme un objet fragile afin de protéger les matériaux qui absorbent l'énergie au moment où l'on pourrait en avoir besoin.

Suivez les simples procédures d'entretien et votre casque SIGI vous donnera des années de bon service.

Pour nettoyer l'intérieur et l'extérieur du casque, utilisez du savon doux et de l'eau. Les mousses intérieures SIGI sont facilement détachables et lavables à la machine. Lavez avec de l'eau froide et du détergent doux et n'utilisez pas d'assouplissant de tissu. Faites sécher à l'air naturel en minimum de 5 heures. Supprimer les odeurs en ajoutant du bicarbonate de soude à l'eau de rinçage. N'utilisez jamais un four ou toute autre source de chaleur pour sécher le casque. Des températures supérieures à 51°C (125°F), peuvent endommager la doublure intérieure et la coque extérieure du casque. N'utilisez jamais de produits chimiques mélangés avec du savon, ce qui pourrait provoquer une fracture prématurée de la coque au moment d'un impact. Ne décorez pas votre casque avec de la peinture, des décalcomanies, du ruban ou des autocollants. Évitez tout contact de carburant ou d'autres produits pétroliers, ces produits peuvent endommager sérieusement les garnitures du casque.

**Enlèvement des garnitures SIGI-FIT (3 pièces)**

- 1).Renversez le casque et cherchez trois petites languettes à l'intérieur.
- 2).Tirez d'une languette après l'autre et lentement tirez de la mousse intérieure.
- 3).Tirez vers l'arrière de la mousse pour détaches les deux grands boutons d'accrochage.
- 4).Enlevez soigneusement la mousse de l'intérieur du casque.

**Installation des garnitures SIGI-FIT (3 pièces)**

- 1).Attachez la mousse intérieure en appuyant sur les deux grands boutons vers l'arrière du casque.
- 2).Appuyez sur la mousse à l'aide des trois petites languettes dans l'avant du casque.
- 3).Attachez la mousse droite en appuyant sur les trois boutons d'accrochage.
- 4).Suivez la même procédure pour la mousse gauche.

## Nettoyage des Mousses SIGI-FIT

- 1). Les mousses SIGI-FIT sont lavables à la machine.
- 2). Rincez abondamment avec de l'eau tiède.
- 3). Faites sécher à l'air naturel. (LES MOUSSES SIGI-FIT NE PEUVENT PAS ÊTRE SECHÉES À LA MACHINE)

### Notice

Les casques Croiseur utilisent des mousses différentes qui ne sont pas détachables.

### Rangement

Gardez votre casque SIGI à l'abri de la chaleur et l'humidité. Ne le laissez pas à la portée des enfants ou des animaux domestiques. Ne le laissez pas exposé en plein air dans votre véhicule. Rangez votre casque dans sa pochette et placez-le dans un endroit frais et sec loin de la poussière et du débris. Évitez les températures au-dessus de 51°C qui peuvent causer des dommages à votre casque. Également, évitez de laisser le casque dans une voiture en plein soleil, ce qui pourrait compromettre la protection offerte par le casque.

## **Peinture**

N'essayez pas de peindre le casque SIGI vous-même. Les produits chimiques et les solvants utilisés dans les peintures peuvent endommager sérieusement les garnitures de votre casque. Uniquement le fabricant SIGI peut peindre le casque. SIGI vous recommande que votre casque soit peint seulement par le fabricant.

## **Inspection**

Les garnitures de protection les plus importantes du casque se trouvent au-dessous de la partie extérieure. Ça veut dire qu'un dommage causé dans cette partie n'est pas toujours visible. Envoyez votre casque à SIGI pour une inspection gratuite. Après l'inspection, SIGI vous enverra de retour votre casque avec un bilan écrit. Les normes, les homologations et les certifications empêchent les fabricants, SIGI inclus, de vendre des pièces de rechange pour les casques à l'exception de visières. Il est préférable de changer votre casque tout les cinq ans, même si le casque n'a subi aucun impact. L'évolution constante de matériaux et des méthodes d'assemblage permettent d'avoir des casques plus légers, plus durs et plus sûrs.

## **Garantie limitée de cinq ans**

SIGI vous offre une garantie limitée SIGI de cinq ans contre les défauts dans le matériel ou la main d'œuvre à partir de la date d'achat dans tous les casques et accessoires SIGI neufs. Pendant la durée de la période de garantie, SIGI pourrait fournir des pièces de rechange et des casques gratuitement, toujours à la discrétion de SIGI. Cette garantie ne couvre pas l'usure par l'usage ou le dommage causé par un accident, une négligence ou une utilisation incorrecte du produit. La responsabilité de SIGI en vertu de cette garantie ne doit pas dépasser le prix d'achat original du casque et une compensation appropriée peut être déterminé si SIGI le trouve nécessaire.

La GARANTIE LIMITÉE SIGI est automatiquement nulle s'il y a des modifications dans une partie quelconque du casque, ainsi que la présence de peinture, des autocollants ou des modifications dans la coque extérieur du casque. Si une autre garantie ou plan de protection prolongé, fourni par un tiers est réclamé avant que la garantie limitée SIGI soit terminée, le produit SIGI n'est sera plus compris dans les termes et les conditions de la GARANTIE SIGI LIMITÉE et le propriétaire libère SIGI de toute obligation de fournir un service selon les termes et les conditions de la GARANTIE LIMITÉE SIGI.

Si vous avez de réclamations concernant la GARANTIE LIMITÉE SIGI, contactez SIGI auprès du département de réclamation de garantie dans le site Internet ou envoyez votre preuve d'achat et votre casque dans l'emballage originel, à vos frais, à SIGI :

**1-877-528-3772**

**[www.sigi-helmets.com](http://www.sigi-helmets.com)**

**Allied Motor Company,**

**26 Huddersfield Rd, Unit# 2**

**Etobicoke, ON M9W 5Z6. Canada**

**©2008 Allied Motor Company**

26 Huddersfield Road, Unit 2

Toronto, Ontario, M9W 5Z6

1-877-528-3772

Printed in China  
Imprimé en Chine